

## Jane la nuit tombe

**2008.** Je rencontre Jane à Rio de Janeiro. Jane est prostituée. Elle est d'accord pour que je la suive, que je partage avec elle ses nuits : les ruelles aveugles, les motels aux chuchotements indistincts, les rencontres éphémères surgies de l'obscurité pour y replonger aussitôt.

**2009.** Retour à Rio. Jane a disparu. On me dit qu'elle est morte. Mes questions se heurtent au silence et aux mensonges. La nuit noire.

**2010.** Un indice, fragile : Jane aurait été aperçue, très affaiblie. Je reviens à Rio, retournant dans chaque endroit où nous étions passés, à l'écoute de rumeurs qui ne mènent nulle part. On la dit morte ou malade, ici ou là. L'impasse. J'ai fini par retrouver la maison de Jane, mais trop tard pour la revoir. Jane a disparu dans la nuit de Rio.

Ce travail a été exposé à la Galerie Dupon (Paris, 2011, commissariat de Pascale Giffard / Bureau des Rencontres d'Arles), au Centro de Artes Helio Oiticica (Rio de Janeiro, 2011, commissariat de Milton Guran / FotoRio) ainsi qu'à la Galerie du Point du Jour (Bagatelle, mars 2012).



*Jane la nuit tombe, 2010, tirage argentique, 60 x 75 cm*



*Jane la nuit tombe*, 2010, tirage argentique, 60 x 75 cm



*Jane la nuit tombe*, 2010, tirage argentique, 60 x 75 cm



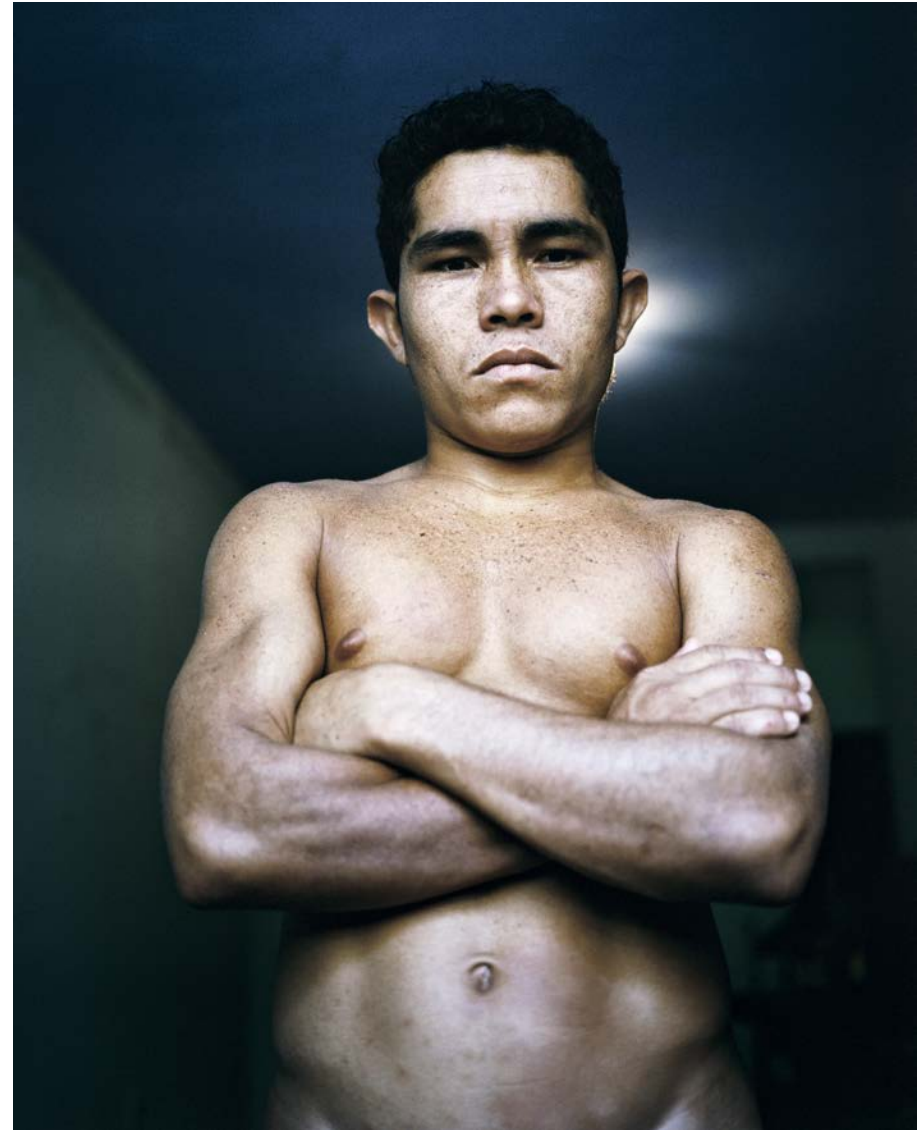
*Jane la nuit tombe*, 2010, tirage argentique, 60 x 75 cm



*Jane la nuit tombe*, 2010, tirage argentique, 60 x 75 cm



*Jane la nuit tombe*, 2010, tirage argentique, 60 x 75 cm



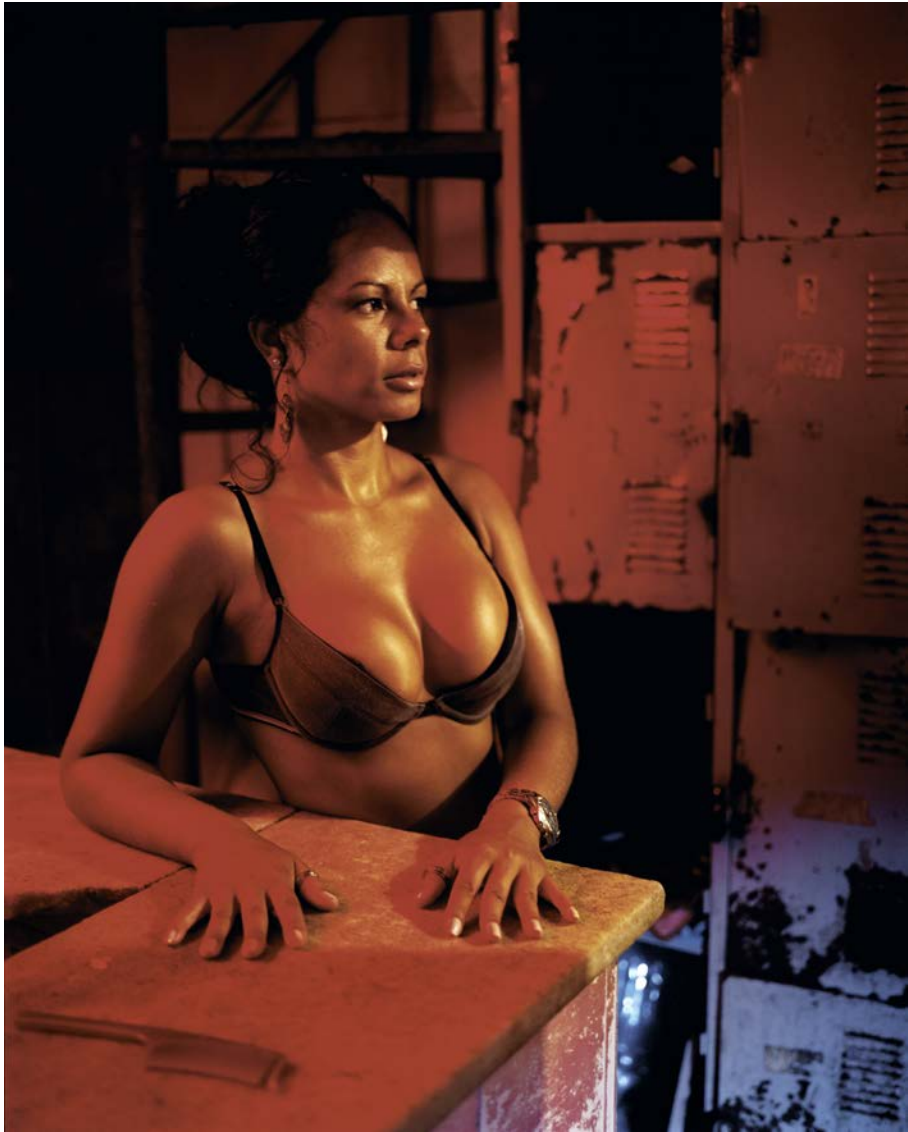
*Jane la nuit tombe*, 2010, tirage argentique, 60 x 75 cm



*Jane la nuit tombe*, 2010, tirage argentique, 60 x 75 cm



*Jane la nuit tombe*, 2010, tirage argentique, 60 x 75 cm



*Jane la nuit tombe*, 2010, tirage argentique, 60 x 75 cm



*Jane la nuit tombe*, 2010, tirage argentique, 60 x 75 cm



*Jane la nuit tombe*, 2010, tirage argentique, 60 x 75 cm





*Jane la nuit tombe*, 2010, tirage argentique, 60 x 75 cm